

SAVAS IZGLĪTĪBAS IESTĀDES IZVĒRTĒJUMS



Rēzeknes pamatskolas - attīstības centra
direktores vietniece metodiskajā darbā Ilona Saule

PATSTĀVĪGAIS DARBS

1. Mana skola ir iekļaujoša, jo ...

2. Norādītās IP realizēšanai mana skola nodrošina ... (nosaukt konkrētas lietas)

Redzes traucējumi (IP ...51...)	Valodas traucējumi (IP...55...)	Dzirdes traucējumi (IP...52...)	Mācīšanās traucējumi (Pli jaukti mācīšanās traucējumi) (IP ...56...)	Fiziskās attīstības traucējumi (IP ...53...)	Vieglas garīgās attīstības traucējumi (IP ... 58...)	Smagi vai vairāki garīgās attīstības traucējumi (IP ...59 ...)	Garīgās veselības (IP ...57...)

Kas skolā ir uz doto momentu, lai uzņemtu kādu no IP jau tagad?

Kas vēl būtu vajadzīgs, lai uzņemtu kādu no IP jau tagad?

Mans personīgais ieguldījums IP realizēšanai?

3. Vīzija par iekļauto izglītojamo

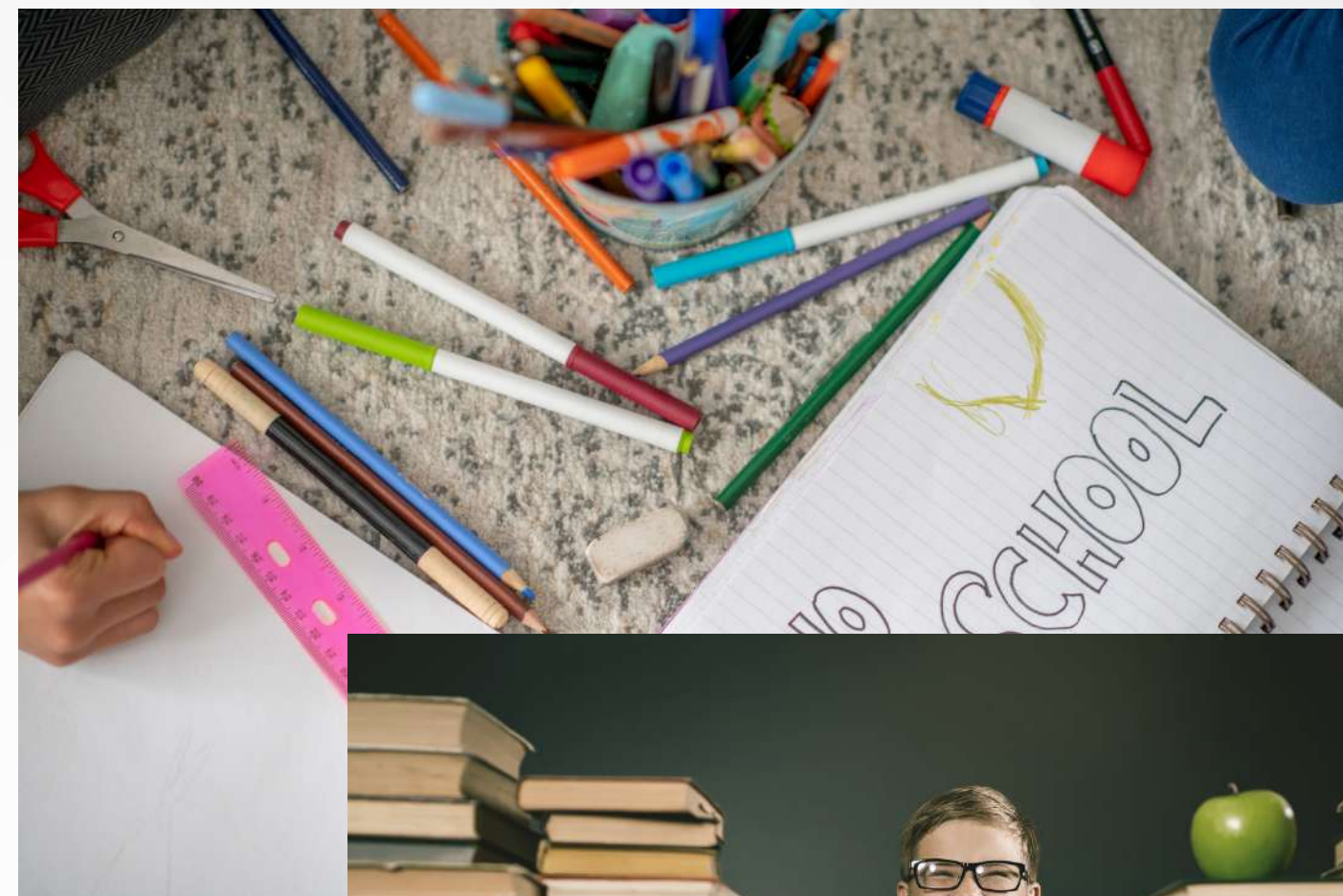
Šo formu dodam 2 reizes -
1. pirms **rūpīgi** iepazīstas ar iekļaujošās izglītības indikatoriem un MK 556 noteikumiem ;
2. pēc noteikumu iepazīšanas.



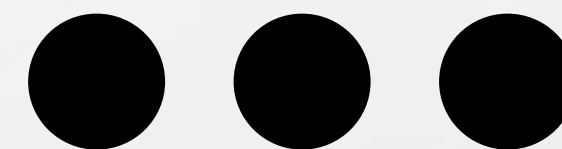
SKOLA VISIEM

Mana skola ir iekļaujoša, jo ...

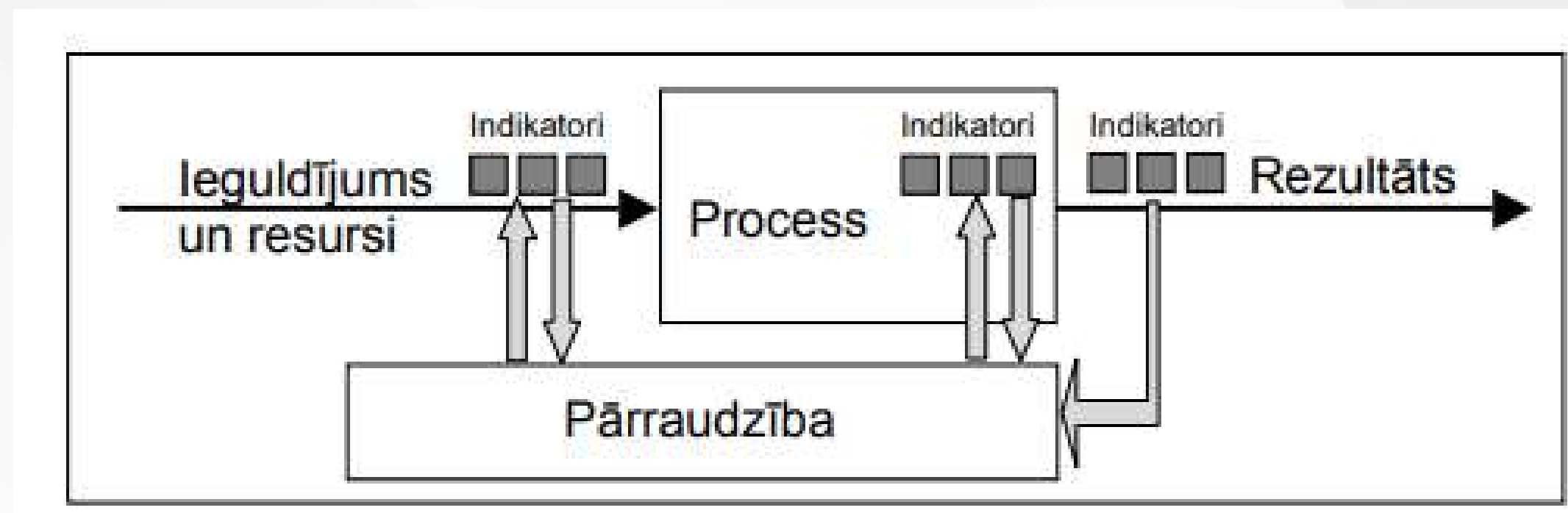
... ir process, kurā tiek nodrošinātas atbilstošas visu izglītojamo **DAUDZVEIDĪGAS** vajadzības, palielinot ikviena izglītojamā līdzdalības iespējas mācību procesā, kultūrā un dažādās kopienās un samazinot izslēgšanas iespējas no izglītības ieguves procesa.



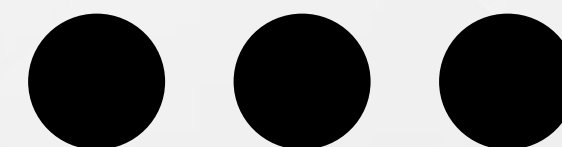
- **Pēc iespējas agrāk:** agrīnas noteikšanas un iejaukšanās, kā arī proaktīvu pasākumu pozitīvā ietekme.
- **Iekļaujoša izglītība sniedz ieguvumus ikvienam:** iekļaujošas izglītības pozitīvā ietekme uz izglītības un sociālo jomu.
- **Profesionāļi ar augstu kvalifikāciju:** ir svarīgi, lai būtu pieejami profesionāļi, it sevišķi skolotāji, ar augstu kvalifikāciju.
- **Atbalsta sistēmas un finansējuma mehānismi:** nepieciešamība pēc stabilām atbalsta sistēmām un ar tām saistītajiem finansējuma mehānismiem.
- **Uzticami dati:** datu būtiskā nozīme, kā arī to izmantošanas ieguvumi un ierobežojumi.



Indikatori - daudzlīmeņu struktūra skolēnu ar speciālām izglītības vajadzībām iekļaušanas izvērtēšanai vietējā/skolas, valsts un starptautiskā līmenī



Mācīšanas un mācīšanās process sasniedz gaidītos individuālos un sociālos labumus un resursi un citi ieguldījumi nodrošina materiālos un sociālos nosacījumus



Indikatori attiecas uz trīs dimensijām:

- *iekļaujošas kultūras veidošana* (veidot sabiedrību, ieviest iekļaujošas vērtības);
- *iekļaujošas politikas radīšana* (veidot skolu visiem, organizēt atbalstu dažādībai);
- *iekļaujošas prakses pilnveidošana* (pielāgot mācību procesu, mobilizēt resursus)

- **Ieguldījumi un resursi izglītībā:**

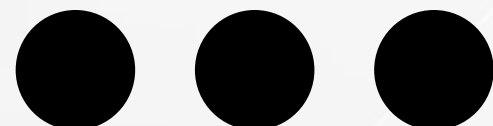
pamatnostādnes, pašvaldības raksturojums, resursi, personāls, skolēnu raksturojums, ģimeņu raksturojums;

- **Procesi izglītībā:**

prakse valsts/rajona līmenī, prakse skolas, klašu līmenī; mācību process klasē, skolēnu interesējošas aktivitātes;

- **Sistēmu un indivīdu izglītības rezultāti:**

akadēmiskā un funkcionālā lasīt un rakstīt prasme, fiziskā veselība, atbildība un neatkarība, pilsonība, personīgā un sociālā labklājība, gandarījums.



7. Atbilstoši īstenotajai izglītības programmai piemēro šādus papildu koeficientus:

7.1. skolēnu (bērnu) skaitam, kas apgūst speciālās izglītības programmas speciālās izglītības klasēs (grupās) vai iekļaujoši vispārējās izglītības iestādēs, piemēro:

7.1.1. koeficientu 2,27 – speciālās izglītības programmās izglītojamiem ar fiziskās attīstības traucējumiem, somatiskām saslimšanām, valodas traucējumiem, mācīšanās traucējumiem, garīgās veselības traucējumiem;

7.1.2. koeficientu 3,75 – speciālās izglītības programmās izglītojamiem ar redzes traucējumiem, dzirdes traucējumiem, garīgās attīstības traucējumiem un speciālās pirmsskolas izglītības programmās izglītojamiem ar jauktiem attīstības traucējumiem;

7.1.3. koeficientu 5,64 – speciālās izglītības programmās izglītojamiem ar smagiem garīgās attīstības traucējumiem vai vairākiem smagiem attīstības traucējumiem;



- Skolas kultūra veido kontekstu, kurā attīstāma iekļaujoša līderība, jo iekļaujošai izglītības īstenošanai ir nepieciešama **visas kopienas**, nevis atsevišķu speciālistu, iesaiste;
- Iekļaujošā izglītība kā **līdzdalības prakse**, nevis specifisku uzdevumu pārdale;
- Fokuss uz sasniedzamajiem rezultātiem un mācību procesa kvalitāti iekļaujošas izglītības kontekstā pieprasa **priekšstatu maiņu** par šiem jēdzieniem.

Iekļaujošas izglītības īstenošanai būtiska ir sadarbības veicināšana starp atbalsta personāla speciālistiem un pedagogiem



MK NOTEIKUMI 556; PEDAGOĢISKI MEDICĪNISKO KOMISIJU ATZINUMS

*Intensīvs individualizēts atbalsts;
Individualizēts atbalsts mācību grūtību pārvarēšanai;
Ikdienas atbalsts skolēnam mācīšanās mērķu sasniegšanai.*



„Tas, kas noder skolēniem ar speciālām vajadzībām, noder visiem skolēniem”



RESURSI SPECIĀLISTI, FINANSES

*Valsts, pašvaldības, nevalstiskās organizācijas,
projekti, augstākās izglītības iestādes*

MK NOTEIKUMI NR. 556

PRASĪBAS VISPĀRĒJĀS IZGLĪTĪBAS IESTĀDĒM, LAI TO ĪSTENOTAJĀS IZGLĪTĪBAS PROGRAMMĀS UZŅEMTU IZGLĪTOJAMOS AR SPECIĀLĀM VAJADZĪBĀM

ATBALSTA PASĀKUMI VISPĀRĒJĀS IZGLĪTĪBAS IESTĀDĒS

Izglītojamajiem, kuriem konstatētas mācīšanās grūtības, valodas, garīgās attīstības traucējumi, redzes, dzirdes vai fiziskās attīstības traucējumi, izglītības iestādes speciālisti (izglītības vai klīniskais psihologs, logopēds, skolotājs logopēds vai speciālais pedagogs), pamatojoties uz vecāku vai likumisko pārstāvju iesniegumu, veic novērtējumu un sniedz atzinumu, kurā norāda ieteicamos atbalsta pasākumus (Ministru kabineta noteikumi Nr.556, 1.pielikums)

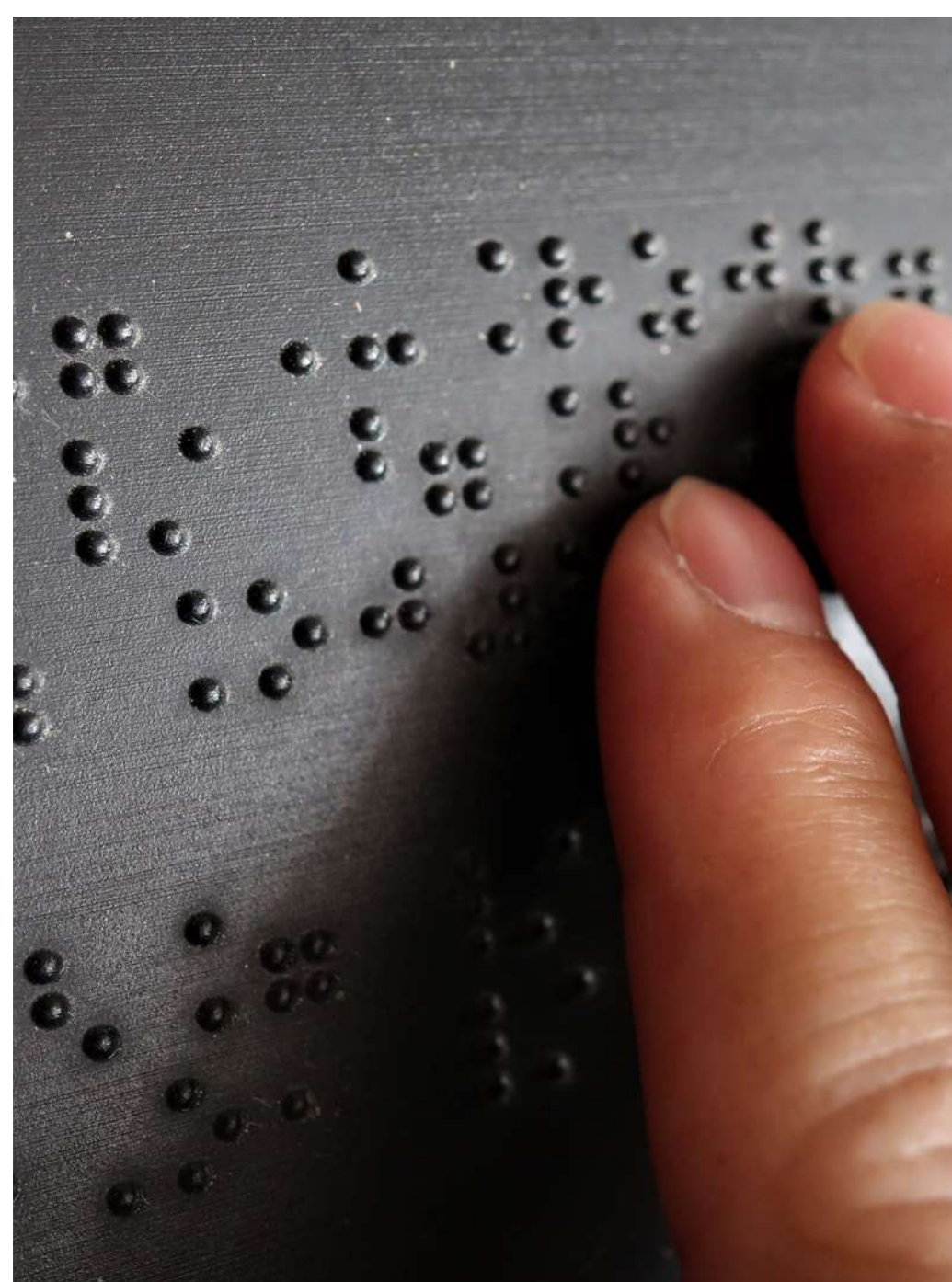
Valsts vai pašvaldības pedagoģiski medicīniskās komisijas atzinums

Izglītības iestādes atbalsta speciālisti (izglītības vai klīniskais psihologs, logopēds, skolotājs logopēds vai speciālais pedagogs), un uz pilngadīga izglītojamā, nepilngadīga izglītojamā vecāku, bāriņtiesas iecelto aizbildņu vai aizgādņu (turpmāk – likumiskais pārstāvis) iesnieguma pamata

REDZES TRAUCĒJUMI (NEREDZĪGI IZGLĪTOJAMIE)

1. Pagarināts darba izpildes laiks – līdz 100 % no kopējā darba laika.
2. Pārbaudes darbos palielināts starpbrīžu skaits (ja nepieciešams).
3. Pārbaudes darbos un eksāmenos, veicot liela apjoma uzdevumus, atļauts lasīt priekšā uzdevuma nosacījumus

Papildu nodarbības speciālā pedagoga vai speciālās izglītības skolotāja vadībā, kurš specializējies darbam ar izglītojamiem ar redzes traucējumiem (orientēšanās un mobilitāte, Braila raksta apguve, taktīlās grafikas lasīšana, sadzīves un sociālo iemaņu veidošana).



- Mācību līdzekļi Braila rakstā un taktīlās grafikas uzskates līdzekļi atbilstoši izglītības programmai.
- Braila rakstāmmašīnas, Braila papīrs (160 g)
- Audioieraksti un tehniskie līdzekļi, lai nodrošinātu iespēju noklausīties lielāka apjoma tekstus.
- Baltais spieķis
- Braila displejs
- Atbilstošs izglītības iestādes iekārtojums – vides objektu noformējums Braila rakstā (piemēram, plāksnītes pie durvīm, informatīvi paziņojumi Braila rakstā, skaņas signāli pie svarīgākajām telpām, reljefas vadlīnijas grīdā iekštelpās un ar atšķirīgu reljefu struktūru – ārējā vidē).
- Tiflotehnika neredzīgiem lietotājiem atbilstoši nepieciešamībai (mērinstrumenti ar skaņas funkciju, krāsu noteicējs, mājsaimniecības aprīkojums ar skaņas funkciju u. tml.).



Nepieciešamais atbalsta personāls - Speciālais pedagogs darbā ar vājredzīgiem un neredzīgiem izglītojamiem.

Kvalificēts pedagogs vai pedagoga palīgs, kas pārzina Braila rakstu, orientēšanās un mobilitātes, sociālo un sadzīves iemaņu veidošanas metodiku.

REDZES TRAUČĒJUMI (VĀJREDZĪGI IZGLĪTOJAMIE)

1. Pagarināts darba izpildes laiks – līdz 100 % no kopējā darba laika.
2. Pārbaudes darbos palielināts starpbrīžu skaits (ja nepieciešams).
3. Pārbaudes darbos un eksāmenos, veicot liela apjoma uzdevumus, atļauts lasīt priekšā uzdevuma nosacījumus

Papildu nodarbības speciālā pedagoga vai speciālās izglītības skolotāja vadībā, kurš specializējies darbam ar izglītojamiem ar redzes traucējumiem, redzes uztveres attīstīšanai un funkcionālās redzes stimulēšanai atbilstoši nepieciešamībai



Nepieciešamais atbalsta personāls - Speciālais pedagogs darbā ar vājredzīgiem un neredzīgiem izglītojamiem.

Kvalificēts pedagogs vai pedagoga palīgs, kas pārzina Braila rakstu, orientēšanās un mobilitātes, sociālo un sadzīves iemaņu veidošanas metodiku.

- Mācību līdzekļi palielinātā rakstā un individuāli pielāgoti uzskates līdzekļi atbilstoši izglītības programmai (pastiprināta iespaiduma līnijas, rūtiņas).
- Darba vietas izvēle un apgaismojuma nodrošināšana atbilstoši redzes funkcionālajam stāvoklim.
- Audioieraksti un tehniskie līdzekļi, lai nodrošinātu iespēju noklausīties lielāka apjoma tekstus.
- Specializētas datorprogrammas vājredzīgiem lietotājiem (IT, komunikācijas).
- Palielinošās ierīces (lasāmie aparāti, lupas).
- Tiflotehnika vājredzīgiem lietotājiem atbilstoši nepieciešamībai (mērinstrumenti ar skaņas funkciju, krāsu noteicējs, mājsaimniecības aprīkojums ar skaņas funkciju u. tml.).
- Atbilstošs izglītības iestādes iekārtojums – vides objektu kontrastējošs noformējums, kontrastējošas vadlīnijas grīdā iekštelpās un ar atšķirīgu reljefu struktūru – ārējā vidē, elektroslēdžu un kontaktligzdu vietu kontrastains apzīmējums, kāpņu pirmā un pēdējā pakāpiena krāsojums dzeltenā krāsā, durvju aplodu krāsojums kontrastaini atšķirīgs no sienu krāsojuma, kontrastējošs marķējums uz stikla durvīm

UZSKATES LĪDZEKĻI SKOLĒNIEM AR REDZES TRAUCĒJUMIEM:

- reāli priekšmeti;
- telpiski uzskates materiāli;
- tēlainie uzskates materiāli;
- didaktiskās rotaļlietas;
- grafiskie uzskates līdzekļi;
- simboliskie uzskates līdzekļi;
- taktilie (reljefie) uzskates līdzekļi;
- taktilās bilžu grāmatiņas (sākumskolas posms).



DZIRDES TRAUCĒJUMI (NEDZIRDĪGI UN VĀJDZIRDĪGI IZGLĪTOJAMIE)

1. Burtisks uzdevumu nosacījumu tulkojums zīmju valodā.
2. Pedagogam atļauts uzdevumu nosacījumus izskaidrot mutiski un/vai zīmju valodā.
3. Pārbaudes darbos atbrīvot no klausīšanās daļas.
4. Uzdevumu nosacījumu un teksta papildu atkārtošana.
5. Mutvārdu uzdevumos atļauts izmantot zīmju valodu.
6. Izglītojamā mutvārdu atbildes aizstāšana ar rakstisku atbildi.
7. Pagarināts darba izpildes laiks – līdz 100 % no kopējā darba laika.
8. Iespēja izmantot atgādnis



1. Individuālas nodarbības speciālā pedagoga vai speciālās izglītības skolotāja, kurš specializējies darbam ar izglītojamiem, kuriem ir dzirdes traucējumi, vadībā.
2. Subtitru vai zīmju valodas nodrošinājums ārpusstundu pasākumos.
3. Priekšmetu, telpu, objektu nosaukumu izvietošana vidē, kurā uzturas izglītojamais ar dzirdes traucējumiem



Nepieciešamais atbalsta personāls - Pedagoga palīgs, kurš zina zīmju valodu un pārzina mācību darba metodiku ar izglītojamiem ar dzirdes traucējumiem. Speciālais pedagogs darbam ar nedzirdīgiem un vājdzirdīgiem izglītojamiem vai audiologopēds (individuālam darbam dzirdes uztveres attīstīšanai un izrunas veidošanai)

- Metodiskie materiāli skaņu artikulācijas apguvei un skaņu automatizēšanai.
- Mācību grāmatas un mācību līdzekļi atbilstoši speciālās izglītības programmai.
- Teksti vieglajā valodā, vizuālie uzskates materiāli, alternatīvās komunikācijas datorprogrammas.
- Videoieraksti.
- Datorprogrammas izrunas mācīšanai, valodas veidošanai un dzirdes uztveres attīstīšanai..
- Datorprogramma "Runas atpazinējs".
- FM sistēmas
- Vizuālais starpbrīža zvans.
- Solu izvietojums U formā.
- Indukcijas cilpa zālē.
- Skaņas izolācija individuālā darba kabinetos.

DZIRDES TRAUCĒJUMI (NEDZIRDĪGI UN VĀJDZIRDĪGI IZGLĪTOJAMIE)

1. Nodrošināta uzdevumu nosacījumu un teksta papildu atkārtošana.
2. Mutvārdu runas attīstību stimulējošu metožu un paņēmienu izmantošana.
3. Mutvārdu atbildes aizstāšana ar rakstisku atbildi.
4. Pagarināts darba izpildes laiks līdz 100 % no kopējā darba laika.
5. Pārbaudes darbos var atbrīvot no klausīšanās daļas.
6. Klausīšanās procesā pauzes starp uzdevumu nosacījumiem vismaz 100 % garākas.
7. Iespēja ierakstu pilnā apjomā klausīties divas reizes.
8. Iespēja izmantot atgādnes

1. Individuālas nodarbības speciālā pedagoga vai speciālās izglītības skolotāja, kurš specializējies darbam ar izglītojamiem, kuriem ir dzirdes traucējumi, vadībā.
2. Subtitru vai zīmju valodas nodrošinājums ārpusstundu pasākumos.
3. Priekšmetu, telpu, objektu nosaukumu izvietošana vidē, kurā uzturas izglītojamais ar dzirdes traucējumiem



Nepieciešamais atbalsta personāls - Pedagoga palīgs, kurš zina zīmju valodu un pārzina mācību darba metodiku ar izglītojamiem ar dzirdes traucējumiem. Speciālais pedagogs darbam ar nedzirdīgiem un vājdzirdīgiem izglītojamiem vai audiologopēds (individuālam darbam dzirdes uztveres attīstīšanai un izrunas veidošanai)

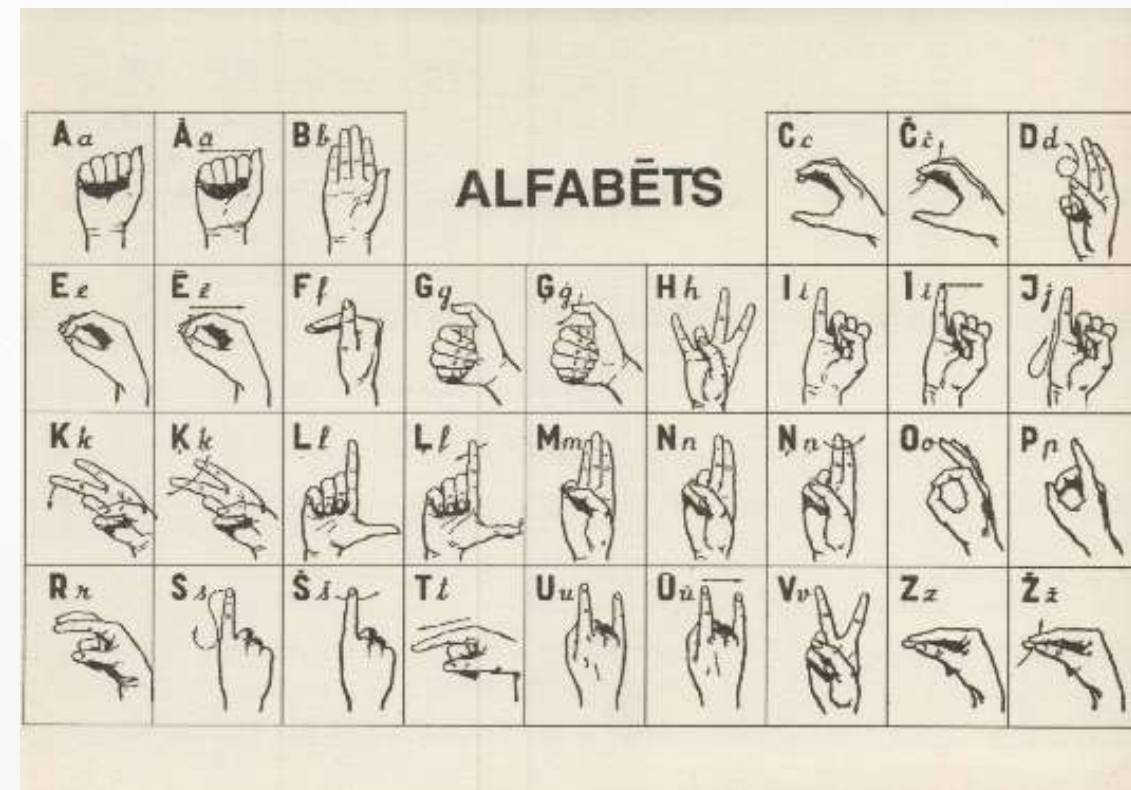
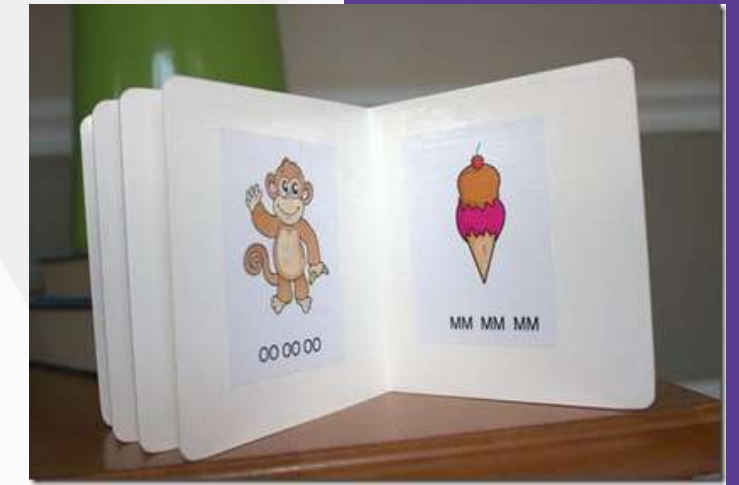


- Metodiskie materiāli skaņu artikulācijas apguvei un skaņu automatizēšanai.
- Mācību grāmatas un mācību līdzekļi atbilstoši speciālās izglītības programmai.
- Teksti vieglajā valodā, vizuālie uzskates materiāli, alternatīvās komunikācijas datorprogrammas.
- Videoieraksti.
- Datorprogrammas izrunas mācīšanai, valodas veidošanai un dzirdes uztveres attīstīšanai.
- Datorprogramma "Runas atpazinējs".
- FM sistēmas
- Vizuālais starpbrīža zvans.
- Solu izvietojums U formā.
- Indukcijas cilpa zālē.
- Skaņas izolācija individuālā darba kabinetos.

MĀCĪBU PROCESA ORGANIZĀCIJA SKOLĒNIEM AR DZIRDES TRAUCĒJUMIEM:



- zīmju valoda;
- telpas iekārtojums;
- iespēja sazināties rakstiski;
- video ieraksti;
- gaismas signāli;
- nemanuālie līdzekļi (mīmika, ķermeņa valoda, kustību intensitāte)



FIZISKĀS ATTĪSTĪBAS TRAUCĒJUMI

1. Rakstiska darba aizstāšana ar mutiskām atbildēm, kuras tiek fiksētas audioierakstā, ja izglītojamais fiziskās attīstības traucējumu dēļ nevar izmantot rakstāmriku.

2. Pagarināts darba izpildes laiks.

3. Palielināts starpbrīžu skaits.

4. Garākas atpūtas pauzes.

5. Iespēja aizstāt mutvārdu atbildi ar rakstisku/zīmējumu (ja nav iespējams demonstrēt runātprasmi)



Inženiertehniskā piemērotība – uzbrauktuves, lifti, pielāgotas durvis, tualetes, dušas telpas izglītojamiem invalīdu ratiņos.

Individuāli pielāgoti mācību krēsli, galdi, pretslīdes paliktnis uz darba galda.

Palīgierīces un speciāli rakstāmpiederumi.

Speciāli rīki izglītojamā ēdināšanai



Nepieciešamais atbalsta personāls - 1. Skolotāja palīgs vai asistents (ar Veselības un darbspēju ekspertīzes ārstu valsts komisijas atzinumu); 2. Psihologs

MĀCĪBU PROCESA ORGANIZĀCIJA SKOLĒNIEM AR FIZISKĀS ATTĪSTĪBAS TRAUCĒJUMIEM:

Jo smagāki ir cilvēka kustību traucējumi, jo grūtāk viņam iekļauties sabiedrībā. Šajos gadījumos būs nepieciešami speciāli, bieži pat individualizēti pakalpojumi vai vides pielāgojumi.

- pārvietošanās virsmai visur ir jābūt vienā līmenī, bet vietās, kur tas nav iespējams, nepieciešams veidot uzbrauktuves vai pacēlājus;
- durvju un citu eju izmēriem ir jābūt atbilstoša platuma;
- iekārtojot telpas, ir jāņem vērā augstums, ko cilvēks spēj sasniegt, sēžot ratiņkrēslā, kā arī augstums, ko viņš spēj ietvert savā redzeslokā;
- individualizēt palīgīdzekļus konkrētu kustību traucējumu vajadzībām;
- sabiedrības psiholoģiska gatavība.



VALODAS TRAUCĒJUMI

1. Specifisku treniņu nodrošināšana skaņas atpazīšanai un apgūto skaņu nostiprināšanai.
2. Iespēja aizstāt mutvārdu atbildi ar rakstisku (ja nav iespējams demonstrēt runātprasmi).
3. Iespēja izmantot atgādes.
4. Verbālās informācijas papildināšana ar vizuālo informāciju.
5. Pagarināts darba izpildes laiks – līdz 30 % no kopējā darba laika.

1. Individuālas nodarbības.
2. Logopēdiskās nodarbības



Nepieciešamais atbalsta personāls - Logopēds



● Dators, t. sk. personīgā ierīce, ar programmnodrošinājumu, t. sk. teksta labošanas rīkiem un balss sintezatoru.

● Mācību un metodiskie materiāli logopēdijas nodarbībām

MĀCĪŠANĀS TRAUCĒJUMI

1. Iespēja izmantot atgādnes.
2. Pagarināts darba izpildes laiks – līdz 30 % no kopējā darba laika.
3. Iespēja izmantot palīglīdzekļus, kuri uzlabo teksta uztveri.
4. Iespēja pedagogam lasīt priekšā uzdevuma nosacījumu, iekrāsot galvenos (atslēgas) vārdus lasāmajā tekstā.
5. Iespēja verbālo informāciju papildināt ar vizuālo informāciju.
6. Samazināt darba apjomu

1. Nodarbības pie logopēda.
2. Nodarbības pie speciālā pedagoga



Nepieciešamais atbalsta personāls - Logopēds un speciālais pedagogs

● Digitālie mācību līdzekļi – audio mācību grāmatas un audio daiļliteratūra.

● Dators, t. sk. personīgā ierīce, ar programnodrošinājumu, t. sk. teksta labošanas rīkiem un balss sintezatoru



MĀCĪBU PROCESA ORGANIZĀCIJA SKOLĒNIEM :

- Vizuālais atbalsts dažādām pašaprūpes situācijām (fotogrāfijas, attēli, piktogrammas);
- Izmantot darbību secības vizuālu attēlojumu;
- Ievērot rutīnu darbību kārtībā;
- Ieteicams viegli uzvelkams apģērbs un apavi (apavi bez šņorēm, apģērbs bez pogām uz pleciem vai muguras);
- Izmantot atgādnes, kuras palīdz koncentrēties;
- Sadalīt uzdevumu nelielos apjomos, lai izglītojamam vieglāk uztverams;
- Nodrošināt pēc iespējas mazāku ārējo stimulu ietekmi;
- Izmantot grāmatzīmes, lai mācību materiālus var viegli organizēt pēc mācību priekšmeta vai temata;
- Mājās un skolā ieviest un konsekventi uzturēt skaidri zināmus kārtības noteikumus;
- Izveidot personalizētu rokasgrāmatu, kuru var pielāgot konkrētam bērnam;
- Individuālas nodarbības sociālo prasmju veidošanai speciālā pedagoga vai speciālās izglītības skolotāja vadībā;
- Ikdienā regulāri veltīt laiku pašapkalpošanās prasmju pilnveidei
- Apgūt jēdzienus "sākumā", "pēc tam", "gaidi" darbībā;
- Telpas zonālais sadalījums;
- Laika plānošana;

MĀCĪBU PROCESA ORGANIZĀCIJA SKOLĒNIEM :

- Psihologa konsultācijas adaptācijas spēju paaugstināšanai;
- Attīstīt izglītojamā pašaprūpes prasmes;
- Attīstīt problēmu risināšanas prasmes;
- Mācīt adaptīvas stresa pārvēršanas stratēģijas, tajā skaitā elpošanas vingrinājumus;
- Iemācīt relaksēšanās tehnikas;
- Izglītības iestādē iekārtot relaksācijas vietu, kurā izglītojamais var nomierināties;
- Nodrošināt psihologa nodarbības pašregulācijas prasmju attīstībai, palīdzot atpazīt un pieņēmamā veidā izpaust savas emocijas;

- Vēlamas regulāras fiziskās aktivitātes (piem., ikdienas pastaiga);
- Konsultēties ar karjeras konsultantu par izglītojamajam atbilstošākajiem profesionālajiem mērķiem;
- Dot uzdevumus (gan mācību stundās, gan ārpus skolas aktivitātēs), kurus spēj paveikt, un pēc tam sniegt pozitīvu atgriezenisko saiti;

MĀCĪBU PROCESA ORGANIZĀCIJA SKOLĒNIEM :

- Mērķtiecīgi (nosakot atbildīgo) mācīt patstāvības iemaņas ikdienas aktivitātēs;
- Izmantot sociālos stāstus adaptācijas prasmju attīstīšanā;
- Izmantot alternatīvās komunikācijas metodes (norādīt kādas - piktogrammas, fotogrāfijas, pašu zīmēti attēli);
- Veidot dienas/nedēļas plānu;
- Mazināt sensoros stimulus skolas vidē, lai samazinātu izglītojamā diskomfortu
- Nodrošināt vizuālu atbalstu izglītības iestādes telpās;
- Izmantot atgādnes (vizuālas, verbālas, taktilas) darba organizēšanai;
- Palielināt starpbrīžu skaitu, iekļaut dinamiskās pauzes;
- Ieviest un konsekventi uzturēt skaidri zināmus kārtības noteikumus;
- Izstrādāt individuālo uzvedības korekcijas plānu, nodrošinot uzraudzību mācību stundās un ārpus tām;
- Mācīt orientēties tuvākajā apkārtnē;
- Mācīt pašam plānot un organizēt atpūtas aktivitātes (izņemot viedierīču lietošanu);
- Nodrošināt pedagoga palīga atbalstu;

MĀCĪBU PROCESA ORGANIZĀCIJA SKOLĒNIEM :

- Nodrošināt regulāras individuālas logopēda/audiologopēda nodarbības;
- Sniegt atbilstošu atbalstu bērniem ar disleksiju un disgrafiju;
- Izglītojamies ar valodas traucējumiem, kas neļauj demonstrēt runātprasmi, var atbrīvot no pārbaudes darba mutvārdu daļas kārtošanas vai aizstāt izglītojamā mutvārdu atbildi ar rakstisku atbildi;
- Sadarboties ar pedagogu un vecākiem;
- Mazināt hiperaprūpi, nogaidīt bērna atbildi;
- Ierobežot ierīču lietošanu;
- Pirms uzdevuma veikšanas jāpārlicinās vai bērns ir sapratis uzdevumu;
- Regulāri darbā iekļaut dinamiskas pauzes;
- Pielietojamās metodes un paņēmienus mainīt atkarībā no bērna vecuma un runas attīstības līmeņa;
- Izmantot tekstus vieglajā valodā;
- Pieejams dators vai personīgā ierīce vārdu pareizrakstības un jēdzienu noskaidrošanai ar attēlu palīdzību;
- Izglītojamam ar lasīšanas traucējumiem drīkst izmantot palīgīdzekļus, kas uzlabo teksta uztveri
- Atļauts lasīt priekšā uzdevuma nosacījumus;
- Sniegt īsas un saprotamas norādes, pēc nepieciešamības tās atkārtot.

MĀCĪBU PROCESA ORGANIZĀCIJA :

IETEICAMAS ERGOTERAPEITA UN
FIZIOTERAPEITA, ORTODONTA, LOR
KONSULTĀCIJAS, VEIKT PĀRBAUDI
DZIRDES, REDZES CENTRĀ

- **sīkās motorikas attīstīšana** - rakstāmpiederumu uzlikas; plaukstu un pirkstu kustību treniņi, koriģējošie vingrinājumi; palielinātas līnijas vai rūtiņas;
- **runas motorikas attīstīšanai** - artikulācijas, mīmikas attīstīšanas un elpošanas vingrinājumi; izmantot attēlus; neverbālos komunikācijas līdzekļus; vingrināties izrunāt ritmiskus dzejoļus, mēles mežģus; nepareizu vārdu atkārtošana pareizi; pieaugušā acis bērna acu līmenī; regulāri artikulācijas vingrinājumi;
- **fonemātiskās dzirdes un uztveres attīstīšana** - darboties ar vārda skaņu sastāvu; veikt pārbaudi dzirdes centrā; izmantot burtu tabulas īso - garo patskaņu un balsīgo-nebalsīgo līdzskaņu diferencēšanu; dzirdes diktāta laikā telpa ir izolēta no apkārtējiem trokšņiem; nostiprināt atmiņā ikdienas dzīvē lietojamo vārdu un frāžu skanējumu; runāt pareizi, skaidri, nelietot deminutīvus jeb pamazināmās formas; izmantot skaņu simbolu kartiņas;
- **vārdu krājuma paplašināšana un aktivizēšana** - izmantot simbolu kartītes, piktogramma; veidot vārdu krājumu; ierobežot ierīču lietojumu; pārdomāti atlasīt valodas materiālu, vārdu atkārošana, sasaistot to ar jauno informāciju;
- **valodas gramatiskās uzbūves struktūra** - izmantot krāsu semantiku, vingrināt izprast vārdu un domu secību teikumā, izvairīties no slēgtajiem jautājumiem; nepareizi pateiktos vārdus, teikumus labot un pateikt pareizi;
- **lasīšanas prasmju attīstīšanai** - izmantot zilbju tabulas, tekstu vieglajā valodā, tekstu atvieglot ar ilustrācijām,

MĀCĪBU PROCESA ORGANIZĀCIJA SKOLĒNIEM :

- Klasē vēlams sēdēt pirmajā solā, lai samazinātu stimulus, kas novērš uzmanību;
- Sadalīt norādījumus un uzdevumus etapos, palīdzot noteikt prioritātes;
- Samazināt vienlaikus doto instrukciju skaitu;
- Ierobežot ārējus stimulus, kas novērš uzmanību;
- Vingrināt uzmanības noturības spējas, piem., nolasīt skaļi kāda teksta fragmentu un lūgt skolēnam to atstāstīt lai kopīgi pārrunāt;
- Izmantot vizuālas norādes;
- Mācīt izglītojamam saistīt darbības vai domāšanu ar runu, komentējot darāmo;
- Ja izglītojamais ir īpaši aktīvs vai impulsīvs, skolotājam vēlams apsēsties vai nostāties tieši blakus izglītojamajam, tā palīdzot noturēt uzmanību un koncentrēties konkrētā uzdevuma izpildei;
- Nodrošināt dinamiskās pauzes mācību stundas laikā;
- Klasē pēc iespējas samazināt uzmanību piesaistošus stimulus;
- Svarīgi atpazīt un pēc iespējas samazināt tos trokšņus un stimulus, pret kuriem izglītojamajam ir īpašs jūtīgums;
- Ieteicams biežāk izmantot pozitīvus sociālos pastiprinātājus (piem., smaidu, verbālu iedrošinājumu);
- Veicināt skolēna pašefektivitātes izjūtu un pašpārliecinātību, sniedzot viņam iespējas piedzīvot panākumus

MĀCĪBU PROCESA ORGANIZĀCIJA SKOLĒNIEM :

- Mācīt ikdienā atpazīt emocijas, nosaukt tās, pieaugušajam ieteicams ievērot un nosaukt vārdā izglītojamā emocijas ("Es redzu, ka tu esi dusmīgs", "Tu izskaties priecīgs");
- Ieviest un konsekventi uzturēt skaidri zināmus kārtības noteikumus;
- Iepriekš brīdināt un laicīgi gatavot izglītojamo plānotām aktivitātēm, pasākumiem vai izmaiņām;
- Pedagogiem izveidot emocionāli iesaistītu un atbalstošu kontaktu darbā ar izglītojamo;
- Ievērot konsekventus uzvedības noteikumus, kas palīdzētu drošu un paredzamu vidi;
- Attīstīt pašorganizācijas un pašdisciplīnas prasmes (sadarbojoties ar ģimeni izstrādāt dienas plānu, somas sakārtošanas plānu, sagatavošanās stundai plānu utt.);
- Veicināt emocionāli mierīgu mācību atmosfēru klasē, emocionāli tuvu kontaktu ar pedagogu/iem, mazinot emocionālu spriedzi, konkurenci, kritiku vai kritisku piezīmju izteikšanu;
- Nodrošināt psihologa nodarbības pašregulācijas prasmju attīstībai, palīdzot atpazīt un pieņēmamā veidā izpaust savas emocijas;
- Emocionālas spriedzes, dusmu, vai trauksmes mazināšanai vēlams izglītojamajam palīdzēt apgūt dažādas emociju regulācijas tehnikas (relaksācijas vingrinājumi, meditācijas, piemeklēt atbilstošu mūziku utt.);
- Mācīt izglītojamajam analizēt emocionālas reaģēšanas un sociālas uzvedības normas konkrētās situācijās;
- Mācīt izglītojamajam lietot neagresīvas konfliktu risināšanas stratēģijas, izmantojot pozitīvas uzvedības modelēšanu un lomu spēles;
- Veicinot izglītojamā pašefektivitātes izjūtu un pašpārliecinātību, sniedzot viņam iespējas piedzīvot panākumus.

GARĪGĀS VESELĪBAS TRAUCĒJUMI

1. Izmantot atgādnes (vizuālas, verbālas, taktilas) darba organizēšanai.
2. Ieviesti un konsekventi uzturēti skaidri zināmi kārtības noteikumi.
3. Samazināt vienlaikus doto instrukciju skaitu.
4. Verbālo informāciju papildināt ar vizuālo informāciju (u. c. maņu veidiem).
Vizuāls atbalsts (individuāli vizuāli dienas un/vai stundu plāni utt.).
5. Pagarināts darba izpildes laiks – līdz 30 % no kopējā darba laika.
6. Palielināts starpbrīžu skaits. Iekļaut dinamiskās pauzes.
7. Izstrādāt individuālo uzvedības korekcijas plānu, nodrošinot uzraudzību mācību stundās un ārpus tām. Individuāla pieeja mācību slodzes pielāgošanai

Psihologa konsultācijas.



Nepieciešamais atbalsta personāls - psihologs, pedagoga palīgs

- Darba vietas iekārtošana, iespējami samazinot apkārtējos stimulus, kas varētu novērst uzmanību.
- Iekārtota relaksācijas vieta
- Vizuāls atbalsts izglītības iestādes telpās

GARĪGĀS ATTĪSTĪBAS TRAUCĒJUMI

1. Izmantot atgādnes (vizuālas, verbālas, taktilas) mācību darbā.
2. Samazināt vienlaikus doto instrukciju skaitu.
3. Verbālo informāciju papildināt ar vizuālo informāciju (u. c. maņu veidiem), vizuāls atbalsts (individuāli vizuāli dienas un/vai stundu plāni utt.).
4. Iespēja atsevišķas mācību tēmas apgūt individuāli speciālā pedagoga vadībā.
5. Praktiskā darbība un tūlītēja iemācītā lietošana

Individuālais izglītības programmas apguves plāns



Nepieciešamais atbalsta personāls - speciālais pedagogs (speciālās izglītības skolotājs), skolotāja palīgs, skolotājs logopēds

- Mācību līdzekļi atbilstoši speciālās izglītības programmai.
- Mācību materiāli vieglajā valodā.
- Uzdevumi individuāli modificēti atbilstoši izglītojamā attīstības līmenim.
- Dators ar standarta programmatūru un komunikācijas atbalsta programmu, alternatīvie komunikācijas līdzekļi.
- Planšetdatori individuālajam darbam

AR SMAGIEM GARĪGĀS ATTĪSTĪBAS TRAUCĒJUMI VAI VAIRĀKIEM SMAGIEM ATTĪSTĪBAS TRAUCĒJUMIEM

1. Izmantot atgādnes (vizuālas, verbālas, taktilas) mācību darbā.
2. Verbālo informāciju papildināt ar vizuālo informāciju (u. c. maņu veidiem), vizuāls atbalsts (individuāli vizuāli dienas un/vai stundu plāni utt.).
3. Iespēja atsevišķas mācību tēmas apgūt individuāli speciālā pedagoga/pedagoga palīga vadībā.
4. Maksimāla iesaistīšanās praktiskās aktivitātēs, pašaprūpes iemaņu pilnveidošana

Individuālais izglītības programmas apguves plāns



Nepieciešamais atbalsta personāls - speciālais pedagogs (speciālās izglītības skolotājs), skolotāja palīgs, skolotājs logopēds

- Attīstības līmenim atbilstoši mācību materiāli.
- Individuāli modificēti mācību materiāli atbilstoši izglītojamā attīstības līmenim un spējām.
- Alternatīvās komunikācijas līdzekļi..
- Palīglīdzekļi sensoro problēmu mazināšanai.
- Dators ar standarta programmatūru un komunikācijas atbalsta programmu, alternatīvie komunikācijas līdzekļi.
- Speciāli iekārtota darba vieta atbilstoši izglītojamā vajadzībām
- Planšetdatori individuālajam darbam

VĪZIJA, MĒRĶIS UN UZDEVUMI

Bez mērķa mēs esam kā kuģis bez navigācijas – kustēties mēs spējam, pat diezgan ātri, gan uz priekšu, gan atpakaļ, gan pagriezties, bet no kurienes un uz kuriem dodamies – kas to lai zina.



Pamatskolas – AC



Rēzeknes Tehnoloģiju akadēmija

JAUTĀJUMI ?

Uz sadarbību!

riac.metodika@inbox.lv

27312184